


# Dawne dzieje Szkoły Podstawowej w Skrzyszewie oraz elementy historii lokalnej

Materiały zebrane z okazji 111 lat istnienia szkoły



8 listopada 2019 r.

  
 SWIADECTWO SZKOŁY POWSZECHNEJ


urodzony dnia 25 czerwca 1938 r. w Skrzeszewie  
 powiatu warnawskiego religii (wyznania) rym.-katol.  
 uczęszczał do klasy siołanej i otrzymał...  
 za rok szkolny 19 37/38 oceny następujące:

sprawowanie . . . . .	<u>bardzo dobry</u>
religia . . . . .	<u>dostateczny</u>
język polski . . . . .	<u>dobry</u>
język . . . . .	<u>dobry</u>
historia . . . . .	<u>dobry</u>
geografia . . . . .	<u>dobry</u>
nauka o przyrodzie . . . . .	<u>dobry</u>
arytmetyka z geometrią . . . . .	<u>bardzo dobry</u>
rysunki . . . . .	<u>bardzo dobry</u>
zajęcia praktyczne . . . . .	<u>bardzo dobry</u>
śpiew . . . . .	<u>bardzo dobry</u>
ćwiczenia cielesne . . . . .	<u>bardzo dobry</u>

Opuścił dni szkolnych 24 tym nie usprawiedliwiono...  
 Na tej podstawie uchoniet klasę VII usz  
z wyróżnieniem dobrym.

Publiczna Szkoła Powszechna stopnia trzeciego

w Skrzeszewie (powiat warnawski)  
 dnia 21 czerwca 19 38 r.  
 Nr 21  
Gajdowska  
 Opiekun ka klasy

  
 kierownik ka Szkoły

Skala ocen: bardzo dobry, dobry, dostateczny, niedostateczny.

P. 10.  
 Cena 8 gr

# Świadectwo szkolne ucznia Szkoły Powszechnej w Skrzeszewie - pana Władysława Goliasza z 1938 r.

Ciekawostka: Proszę zwrócić uwagę, jak nazywał się wówczas przedmiot wychowanie fizyczne.

\*Dokument udostępniony szkole dzięki uprzejmości pani Aurelii Goliasz



ŚWIADECTWO UKOŃCZENIA  
ZASADNICZEJ SZKOŁY ROLNICZEJ

Yozef Goliasz  
(imie i nazwisko)

urodzony dnia 17 lutego 1957 r.  
w Skrzeszewie powiat Nowy Dwór Maz.  
uchwałą Rady Pedagogicznej z dnia 8 września 1974 r.  
ukończył dwuletnią Zasadniczą Szkołę Rolniczą  
w Skrzeszewie powiat Nowy Dwór Maz.  
w zawodzie rolnik  
Skrzeszew, dnia 12 września 1974 r.  
Nr 17

DYREKTOR SZKOŁY



*[Signature]*

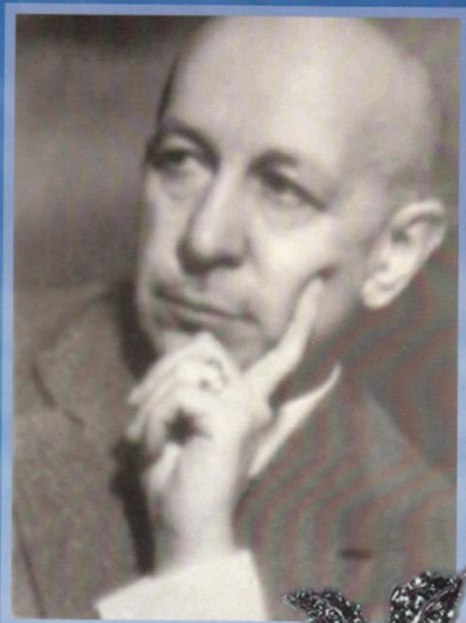
# Świadectwo ukończenia Zasadniczej Szkoły Rolniczej z 1974 r.

Dokument potwierdzający istnienie w owym czasie Zasadniczej Szkoły Rolniczej w placówce dzisiejszej szkoły oraz tego, że Skrzyszew należał do powiatu nowodworskiego

\*Dokument udostępniony szkole dzięki uprzejmości pani Aurelii Goliasz

SZKOŁA PODSTAWOWA W SKRZESZEWIE

IM. KORNELA MAKUSZYŃSKIEGO



Folder okolicznościowy  
przygotowany przez  
społeczność szkolną z  
okazji nadania szkole  
imienia Kornela  
Makuszyńskiego w  
2008 r.

(ze zbiorów biblioteki  
szkolnej)



# Życiorys pana Leonarda Kałęckiego [23 lipca 1893 do 1 grudnia 1922] (przepisany z oryginału)



[4]

**Kałęcki Leonard**

**Życiorys**

[23 lipca 1893 do 1 grudnia 1922]

*Urodziłem się 23 VII 1893 roku w rodzinie chłopskiej we wsi Krubin gminy Góra powiatu warszawskiego. Wieś ta leży w dolinie Narwi przy ujściu do Wisły w pobliżu miasteczka Nowego Dworu pod Modlinem. Będąc sześciolatnim chłopcem umiałem już czytać. Matka moja czytała wielką księgę „Żywoty Świętych” one mię bardzo interesowały, były ciekawe i rozumiałe i przy pomocy jej opanowałem sztukę czytania bez żadnego elementarza. Do szkoły początkowej która znajdowała się w sąsiedniej wsi w Janówku I (dwie wiorsty) poszedłem dopiero w ósmym roku życia do oddziału pierwszego. Po trzech latach rodzice wysłali mię do szkoły miejskiej w Nowym Dworze (siedem wiorst drogi). W tej szkole było pięć oddziałów, trzy w pierwszej klasie i dwa oddziały w klasie [...]*

# Życiorys pana Leonarda Kałęckiego [23 lipca 1993 do 1 grudnia 1922] (przepisany z oryginału)



[5]

*drugiej – język rosyjski, polski i niemiecki. W 1907 r. otrzymałem świadectwo ukończenia dwuklasowej szkoły miejskiej w Nowym Dworze. Do Nowego Dworu chodziłem piechotą (roweru nie miałem), tylko na okres zimy miałem stancję uczniowską u pracownika w aptece p. Antoniego Tyszempiskiego, a drugą zimę o kościelnego p. Turczyńskiego Jana. Kierownikiem uczącym klasę II był nauczyciel p. Miłancz Jan z pochodzenia Litwin, zadawał nam dużo wierszy do nauczenia się na pamięć: Adama Mickiewicza [...]*

# Życiorys pana Leonarda Kałęckiego [23 lipca 1993 do 1 grudnia 1922] (przepisany z oryginału)



[7]

„Trzech Budrysów”, „Trójka koni”, „Lew, niedźwiedź i komar”, „Pchła i rabin wiele innych i „Pana Tadeusza” „Gra Wojskiego na rogu”. Pan Miłancz miał dwie córki i syna – córki zostały nauczycielkami , a syn nauczycielem. W 1908 roku rodzice posłali mnie na praktykę do urzędu gminnego, w którym wójtem był ob. Józef Sokolewski, a sekretarzem p. Makowski Jan i pomocnik sekretarza Bednarek (lat 20). Praca pisarza gminnego nie bardzo mnie pociągała. To też w 1909 roku zacząłem się przygotowywać do egzaminu do Seminarium Nauczycielskiego w Ursynowie (prywatne). Wiedziałem, że jest Seminarium Nauczycielskie w Siennicy k. Mińska Mazowieckiego, bo tam uczył się ze wsi Olszewnica Stara Kowalik [...]



# Życiorys pana Leonarda Kałęckiego [23 lipca 1993 do 1 grudnia 1922] (przepisany z oryginału)



[8]

*Stanisław, ale ostatecznie zdecydowali rodzice, że mogę pójść do internatu w Ursynowie. Pojechałem, zapisałem się do egzaminu i obcięli mnie z geometrii. Udałem się do starszego słuchacza z kursu trzeciego, który mieszkał na ul. Puławskiej i ten przygotował mnie do egzaminu następnego. W 1910 roku egzamin zdałem na piątkę. Seminarium miało b. dobrych profesorów. Dyrektor prof. Borowski Władysław – psycholog, zast. prof. Kazimierz Gnoiński później dyrekt. Seminarium w Siennicy, prof. matematyk Wład. Smosarski /uniw. Poznański, prof. Ignacy Dzierżyński / późn. wizytator Kurat., prof. Pillati Gustaw [...]*

# Życiorys pana Leonarda Kałęckiego [23 lipca 1993 do 1 grudnia 1922] (przepisany z oryginału)



[9]

*art malarz, prof. historyk Henryk Mościcki późn. na Uniw. Warszaw. Do wyjątkowych ludzi zaliczam prof. Uniw. Moskiewskiego Eugeniusza Jegorowa, który prowadził naukę historii Rosji rozmawiając z uczniami po polsku i w czasie wykładów często powoływał się na polskich uczonych i pisarzy, przytaczał z pamięci całe urywki "Pana Tadeusza" Mickiewicza. Uczniowie określali, że prof. Jegorow zna na pamięć całego "Pana Tadeusza". Niektóre przedmioty były prowadzone nielegalnie i kilku profesorów nie figurowało na liście urzędowej, to też w czasie wizytacji inspektorów rosyjskich podręczniki musiały być [...]*

# Życiorys pana Leonarda Kałęckiego [23 lipca 1993 do 1 grudnia 1922] (przepisany z oryginału)



[10]

*pochowane, a profesor wychodził z gmachu na spacer po parku razem z uczniami.*

*Ja w ciągu 3 ostatnich lat byłem instruktorem w pracowni introligatorskiej i jednocześnie magazynierem. Prowadziłem zakupy materiałów introligatorskich i rozdawałem w miarę potrzeby do oprawy książek seminaryjnych. Prowadzona była spółdzielnia uczniowska z materiałami szkolnymi i cukierniczymi. Była zorganizowana drużyna harcerska i prawie wszyscy uczniowie do niej należeli. Wydawano tajną gazetkę uczniowską p.t. "Łączność". W ciągu jednego roku byłem redaktorem tej gazetki. Bardzo ważną rzeczą było też to, że uczniowie nie palili papierosów nawet po kryjomu.*

# Życiorys pana Leonarda Kałęckiego [23 lipca 1993 do 1 grudnia 1922] (przepisany z oryginału)



[11]

*W prywatnym Seminarium Nauczycielskim po czterech latach nauki każdy uczeń, który zdecydował się pracować w szkole państwowej, musiał zdobyć świadectwo nauczycielskie przez złożenie egzaminu przed Komisją w gimnazjum rządowym. Wielu ursynowiaków musiało po kilka razy zgłaszać się do egzaminu w Warszawie. Aby tego uniknąć ja złożyłem podanie do Komisji Egzaminacyjnej przy gimnazjum w Radomiu w maju 1914 r.*

*Egzamin skończył się pomyślnie, otrzymałem świadectwo na prawo nauczania w dwuklasowych miejskich szkołach. W połowie czerwca tegoż roku otrzymałem świadectwo ukończenia [...]*

# Życiorys pana Leonarda Kałęckiego

## [23 lipca 1993 do 1 grudnia 1922]

(przepisany z oryginału)

[1]

*Prywatnego Sem. Nauczycielskiego w Ursynowie. W końcu sierpnia 1914 (już w czasie wojny) otrzymałem przydział przez władze rosyjskie w Warszawie do szkoły początkowej w Skrzeszewie gm. Góra powiat warszawski (w mojej okolicy rodzinnej). Z wielką uciechą przystąpiłem do pracy dn. 1 IX 14 r. W jednoklasowej szkole zapętnionej przez dzieci i rodziców rozpoczęliśmy pracę odśpiewaniem hymnu „ Jeszcze Polska nie zginęła”. Uczyłem tylko po polsku. Budynek szkolny pobudowany był z drzewa w 1908 roku za pieniądze państwowe. Mieściła się jedna sala 9m x 7m, dwa pokoje z kuchnią dla nauczyciela i 1 pokój dla dozorczy na górze. Podłoga z pojedynczych desek bez polepy z gliny i bez ślepej podłogi na wysokiej podmurówce. W zimie nie było ciepła w klasie i w mieszkaniu*

*W końcu lipca 1915 roku twierdza Modlin zaczęła przygotowywać się do obrony przed atakiem Niemców od strony północnej – Nasielsk Płońsk.*

*W odległości 10 km od Modlina ludność otrzymała rozkaz opuszczenia swych domów, które będą spalone lub rozebrane. Największe wioski, a więc i Skrzeszew, Kałuszyn (wieś) Olszewnica, Krubin w początkach sierpnia zostały spalone. W tym czasie ja byłem w Chotomowie (6 km od Skrzeszewa). Chciałem zobaczyć swoją szkołę, więc poszedłem w tym kierunku. Zatrzymałem się w odległości 2 km od Skrzeszewa.*

# Życiorys pana Leonarda Kałęckiego [23 lipca 1993 do 1 grudnia 1922] (przepisany z oryginału)



[2]

*Szkoła w Skrzyszewie przytuliła wszystkie swoje dzieci bezdomne. Niektórzy zamieszkali w piwnicach, w wypalonych oborach lub stajniach. Lekcje w szkole rozpoczęły się dopiero w listopadzie. Zaczęła się okupacja niemiecka. Wieczorami na zebraniach rolników omawiano sposoby nieoddawania kontygentów Niemcom. Na terenie gminy Góra zorganizowałem w kilku większych wsiach sklepy spółdzielcze Społem, kilka oddziałów straży pożarnej ochot. I koło Stronnictwa Ludowego „Wyzwolenie”. Teatrzyk amatorski w Skrzyszewie często wystawiał różne sztuki teatralne w szkole, a zebrany dochód z przedstawień oddawaliśmy instytucjom na biedne sieroty. Jednocześnie brałem czynny*

# Życiorys pana Leonarda Kałęckiego [23 lipca 1993 do 1 grudnia 1922] (przepisany z oryginału)



[3]

*W początkach sierpnia zostały spalone. W tym czasie ja byłem w Chotomowie (6 km od Skrzyszewa). Chciałem zobaczyć swoją szkołę, więc poszedłem w tym kierunku. Zatrzymałem się w odległości 2 km od Skrzyszewa w lasu, gdyż na pustych polach widać było kozaków rosyjskich na koniach, strzegli palących się zabudowań. W środku palącego się Skrzyszewa widać było duży, żółty budynek pokryty czerwoną dachówką wolny od dymu i płomieni – to szkoła ocalała.*

*Pod wieczór tego dnia do Chotomowa weszli Niemcy od strony wschodniej i rozkazali ludności odjechać dalej na wschód. 15 sierpnia 1915 po zniszczeniu fortów, prochowni, kominów pofabrycznych, mostów na Wiśle i Narwi Modlin skapitulował. Ludność wróciła na swoje zgliszcza.*

# Życiorys pana Leonarda Kałęckiego [23 lipca 1993 do 1 grudnia 1922] (przepisany z oryginału)



[12]

*Na zebraniach rodzicielskich omawiano nie tylko sprawy szkolne, ale i sprawy społeczne, sprawy aktualne - wojenne. Rozdawano odezwy PPS [...] o ukrywaniu się młodzieży przed poborem do wojska rosyjskiego. Zorganizowano teatrzyk [...] z młodzieży starszej i chór.*



# Życiorys pana Leonarda Kałęckiego [23 lipca 1993 do 1 grudnia 1922] (przepisany z oryginału)



[6]

*Dochód z przedstawień oddawaliśmy instytucjom na biedne sieroty. Jednocześnie brałem czynny udział w teatrzyku amatorskim w miasteczku w Nowym Dworze, do którego ze Skrzyszewa było około 10 km. Dojeżdżałem na rowerze. W tym czasie również w Nowym Dworze zorganizowaliśmy ognisko Związku Nauczycielstwa Polskiego, a następnie ognisko w gminie Góra. W gminie Góra dn. 12.XI. 1918 r. na zebraniu gminnym zostałem wybrany na Wójta gminy Góra w Polsce Niepodległej. Funkcję tę pełniłem do 30 listopada 1922 r. a z Inspektoratu szkolnego na powiat Warszawski otrzymałem nominację na nauczyciela do szkoły powszechnej w Zerzniu pow. warszawski. Od 1 grudnia 1922 r. Szkoła jednoklasowa mieściła się [...]*

## HISTORIA SZKOŁY

Szkoła Podstawowa w Skrzyszewie działa już od około stu lat! Przez tak długi okres czasu, podstawową wiedzę o świecie zdobywało tu ponad trzy tysiące uczniów z ośmiu wsi: Skrzyszewa, Kałuszyna, Olszewnicy Starej, Olszewnicy Nowej, Poddębia, Komornicy, Topoliny i Sikor. Grono uczących tu nauczycieli zmieniało się wraz z upływem czasu. W latach trzydziestych i czterdziestych uczyło kilkoro nauczycieli, dziś jest ich o wiele więcej. Wydarzenia historyczne zmuszały do zmieniania lokalizacji tegoż budynku – miejsce, na którym dzisiaj znajduje się szkoła, jest to już jej piąte w przeciągu ostatnich siedemdziesięciu lat. Najkrócej funkcje pełniły baraki przeznaczone na szkołę (1948 – 1949); natomiast najdłużej budynek, w którym się znajdujemy – bo pełni tą funkcję już czterdzieści pięć lat.

**1937** – data ta, jest to pierwsza wzmianka o szkole w Skrzyszewie, jaką pamiętają jego najstarsi mieszkańcy. Wtedy to, w związku z komasacją (przydzielaniem gospodarstw), rozebrana zostaje drewniana szkoła. Zaraz po rozebraniu tej szkoły, nauczanie – przez kilka miesięcy – odbywało się w prywatnym budynku.

W tym samym roku, we wrześniu zostaje oddana do użytku drewniana szkoła, zlokalizowana na terenie dzisiejszego placu szkolnego.

Szkoła ta została rozebrana przez Niemców podczas okupacji w 1944r.

**1945** – po II wojnie światowej szkoła znajduje się w przedwojennej stacji kolejowej. Zajęcia odbywały się tam zaledwie niecałe dwa lata

**1947** – szkoła znajduje się w specjalnie sprowadzonych, poniemieckich barakach, których część znajduje się do dzisiaj.

**1949** – zostają wybudowane nowe baraki, na terenie wschodniej części dzisiejszego Ośrodka Zdrowia. Były one w lepszym stanie niż te poprzednie..

**1956** – z datków okolicznych mieszkańców oraz dotacji Wydziału Oświaty, powstaje parter dzisiejszej szkoły.

**1965** – przy Szkole Podstawowej powstaje Przedszkole

**1966 –1975** w latach tych istniała tu oprócz Szkoły Podstawowej, Zasadnicza Specjalna Szkoła Zawodowa oraz Szkoła Przysposobienia Rolniczego. Zostaje do ówczesnej szkoły dobudowane piętro oraz sala gimnastyczną, jaką tamte czasy mogło poszczycić się niewiele szkół.

**1999** – wraz z reformą oświaty zmienia się system nauczania. Oprócz Szkoły Podstawowej w Skrzyszewie zostaje otwarta filia Gminnego Gimnazjum w Dębem.

**2002** – następuje likwidacja Gimnazjum w Dębem, a na to miejsce zostają powołane dwa niezależne gimnazja w Wieliszewie i Skrzyszewie.

**Historia szkoły  
pochodząca z folderu  
okolicznościowego  
przygotowanego z okazji  
nadania szkole imienia  
Kornela Makuszyńskiego  
(6.06.2008)  
(ze zbiorów biblioteki szkolnej)**

Strony 1 z 2 i 2 z 2

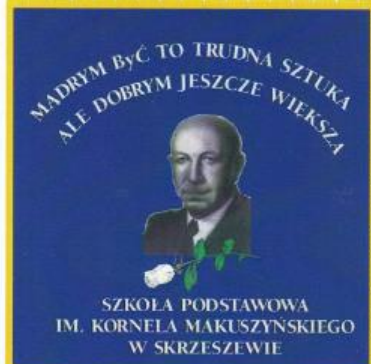
**Dyrektorzy Szkoły Podstawowej**  
**w Skrzeszewie**

1. *Władysław Lubański (1937 – 1940)*
2. *Franciszek Kalbarczyk (1945 – 1963)*
3. *Kazimierz Mysłowski (1963 -1975)*
4. *Aleksander Jażdżejewski (1975 – 1976)*
5. *Ludwik Rafalski (1976 – 1980)*
6. *Alfred Szlubowski (1981 – 1983)*
7. *Stanisław Witek (1983 – 1984)*
8. *Stanisław Miętek (1984 – 1988)*
9. *Teresa Wieczorek (1988 – 1999)*
10. *Jolanta Boniecka (1999 – 2006)*
11. *Małgorzata Ścibior (2006 i nadal)*



**Dyrektorzy szkoły od lat przedwojennych do współczesnych**  
na podstawie folderu okolicznościowego przygotowanego z okazji nadania szkole imienia Kornela Makuszyńskiego (6.06.2008)

(ze zbiorów biblioteki szkolnej)



#### HYMN SZKOŁY PODSTAWOWEJ

Mądrym być to wielka sztuka  
ale dobrym jeszcze większa.  
Dla nas wszystkich to nauka!  
Kornel wyrył nam to w sercach.

Ref. Szkoło prowadź nas przez życie  
Wskaż wartości, co nie zwiądą,  
Aby każdy pewnym krokiem  
Poszedł śmiało własną drogą.

Czasem radość, czasem smutek  
taka kolej naszych losów.  
Ale zawsze - dobre serce.  
To na nasze życie sposób!

Ref. Szkoło prowadź nas przez życie  
Wskaż wartości, co nie zwiądą,  
Aby każdy pewnym krokiem  
Poszedł śmiało własną drogą

Nauczyłaś nas tak wiele:]  
liczyć, śpiewać, czytać baśnie.  
Płomień wiedzy i nauki  
Niechaj nigdy w nas nie zgaśnie.

Ref. Szkoło prowadź nas przez  
Wskaż wartości, co nie zwiądą.  
Aby każdy pewnym krokiem  
Poszedł śmiało własną drogą

Tekst hymnu szkoły oraz  
projekt sztandaru szkoły  
na podstawie folderu  
okolicznościowego  
wydanego z okazji nadania  
szkole imienia Kornela  
Makuszyńskiego  
(6.06.2008)

(ze zbiorów biblioteki szkolnej)

Zdjęcie przedstawiające uczniów i opiekunów na placu przed szkołą, pochodzące z folderu okolicznościowego, przygotowanego z okazji nadania szkole - imienia Kornela Makuszyńskiego (ze zbiorów biblioteki szkolnej)



# Zbiorcza Szkoła Gminna w Skrzeszewie, rok 1981



# Zbiorcza Szkoła Gminna w Skrzyszewie, rok 1981



# Uczniowie dawnej Szkoły Podstawowej w Skrzyszewie

Szkoła Podstawowa w Skrzyszewie



Uczniowie z nauczycielką Szkoły Podstawowej w Skrzyszewie około 1917/1918 roku, druga od prawej w drugim rzędzie od dołu Janina Bożym z Kałuszyna (później wyszła za mąż za Jana Wiereszke z Wieliszewa). Janina Bożym urodziła się 29 grudnia 1907 roku w Kałuszynie jako córka 42-letniego Piotra Bożyma i jego żony, 36-letniej Katarzyny z domu również Bożym. (udostępnił Wiesław Wierieszka)

Uczniowie z  
nauczycielką Szkoły  
Podstawowej w  
Skrzyszewie około  
1917/ 1918 roku

Źródło: *Ocalić od zapomnienia  
: historia zatrzymana w kadrze i  
na dokumencie* / Krzysztof  
Klimaszewski. Wydano  
[Wieliszew] : [Gmina Wieliszew],  
[copyright 2019], s. 276




35

51

*Список*  
 Крестовант и Крестова резонисту. и. е. мабуи. и. мабуи.  
 знаков и самовольно самобувант норо 19-го мая 1869-

№	Имена и Паруси	Примечания
1	Куприян Дубский	Lista chłopów wsi Skrzyszewo, którzy nie chcą stawiać znaków granicznych i samowolnie opuścili pole 19 maja 1869 r.  Cyprian Dubski Antoni Dubski Grzegorz Pierkos Antoni Wiśniewski Jan Piotrowski Walenty Baran Józef Barszczewski Feliks Wojciechowski Józef Burza Marian Korzeń Ignacy Witeska Stefan Gałazka (Galonzka) Wojciech Goliasz Tomasz Antoszewski Tomasz Barszczewski Paweł Barszczewski Sylwester Bałdowski Jan Bienkowski Marcin Mańk Piotr Witeska Onufry Dubski Jan Wrzesiński Władysław Wrzesiński Stanisław Barszczewski Norbert Jędraszko  sztabs-kapitan Tomilin
2	Александр Дубский	
3	Григорий Козинский	
4	Александр Луцковский	
5	Анастасий Козинский	
6	Василий Баран	
7	Исаак Баран	
8	Василий Баран	
9	Исаак Баран	
10	Александр Козинский	
11	Василий Козинский	
12	Александр Козинский	
13	Василий Козинский	
14	Исаак Козинский	
15	Василий Козинский	
16	Исаак Козинский	
17	Василий Козинский	
18	Анастасий Козинский	
19	Александр Козинский	
20	Василий Козинский	
21	Исаак Козинский	
22	Анастасий Козинский	
23	Василий Козинский	
24	Александр Козинский	
25	Исаак Козинский	

*Монахъ Крестовантъ Мабуи.*



# Nazwiska dawnych mieszkańców Skrzyszewa [1869 r.]

Źródło: *Ocalić od zapomnienia : historia zatrzymana w kadrze i na dokumencie* / Krzysztof Klimaszewski. Wydano [Wieliszew] : [Gmina Wieliszew], [copyright 2019], s. 290

# Klasa 3c

## rok szkolny 2002/2003

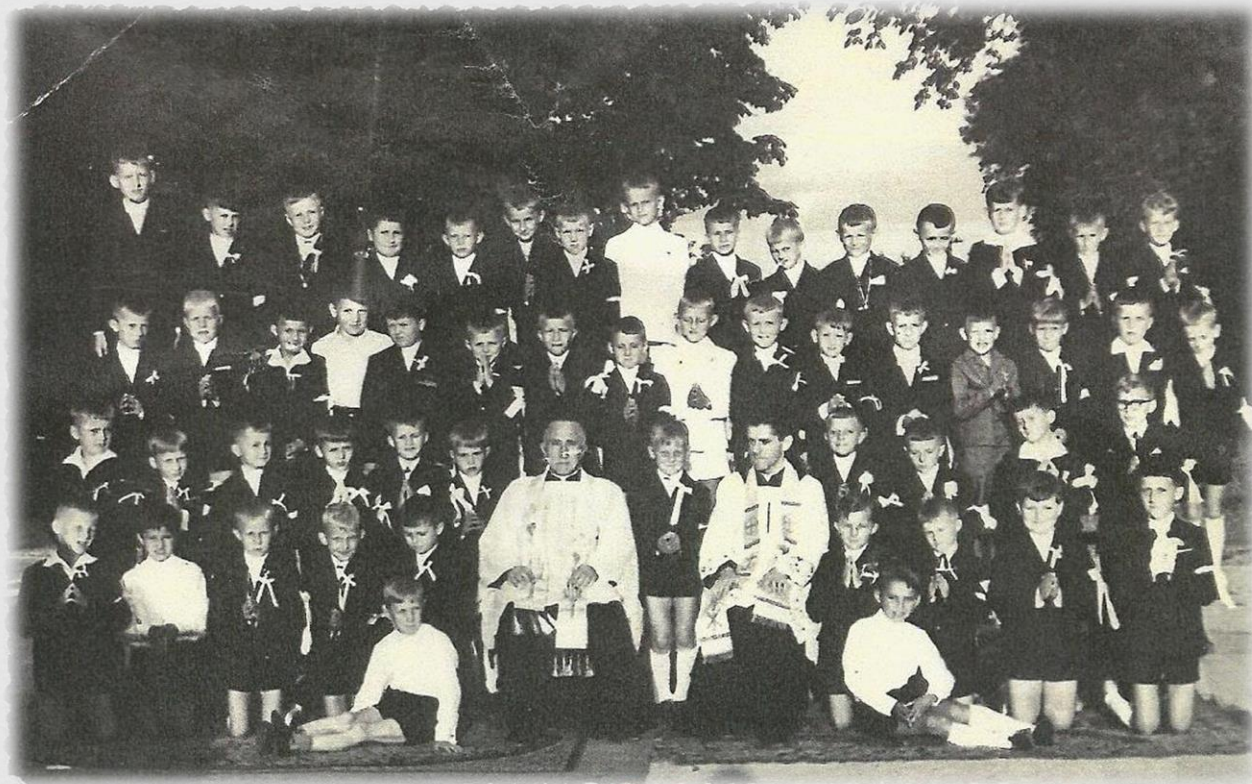
---



# Pierwsza komunia święta



# Pierwsza komunia święta



# Ze zbiorów pani Banaszek



# Ze zbiorów pani Banaszek



# Ze zbiorów pani Banaszek



# Ślubowanie Pierwszaków





# Ze zbiorów prywatnych



# Ze zbiorów prywatnych



# Ze zbiorów prywatnych



# Ze zbiorów prywatnych



# Ze zbiorów prywatnych





## Ze zbiorów prywatnych

Dziewczynka w ławce  
szkolnej ubrana w  
szkolny fartuszek z  
białym kołnierzykiem

# 11111 mieszkanka Gminy Wieliszew



## Dyplom

dla

Wiktorii Przyweckiej

11 111 mieszkanki Gminy Wieliszew



WOJTA GMINY  
*Paweł Andrzej Kowalski*  
Paweł Andrzej Kowalski

Wieliszew, 23 marca 2012 r.

# 11111 mieszkanka Gminy Wieliszew *Pani Wiktoria Przywecka ze Skrzyszewa*



Jest nas 11 111! Szczęśliwym mieszkańcem zameldowanym pod tą magiczną liczbą jest Wiktoria Przywecka ze Skrzyszewa

## Magiczna liczba 11 111!

We wtorek, 20 marca, w Urzędzie Gminy Wieliszew zameldowała się jedenastotysięczna sto jedenasta osoba! W lipcu 2008 roku świętowaliśmy okrągłą liczbę mieszkańców Gminy Wieliszew – wtedy było nas 10 tysięcy. Od tamtej pory, przez ponad trzy lata, zameldowało się ponad 1000 osób – 16 listopada zeszłego roku mieliśmy okazję

uhonorować jedenastotysięcznego obywatela naszej gminy – był nim szesnastoletni mieszkaniec Kałuszyzna – Jakub Wojtaszek.

Teraz przyszedł czas na magiczną liczbę. Referat Ewidencji Ludności jako jedenastotysięczną sto jedenastą mieszkankę Gminy Wieliszew zarejestrował urodzoną 1 marca 2012 Wiktorię Przywecką ze Skrzyszewa.



fot. WK

Magiczna liczba 11 111 nie mogła przejść bez echa! Wójt Gminy Wieliszew Paweł Kownacki postanowił wręczyć małej Wiktorii dyplom oraz drobny upominek. Uroczyste przekazanie nagrody nastąpiło 23 marca.

■ **Weronika Kośniewska**



# Dawne wejście do szkoły



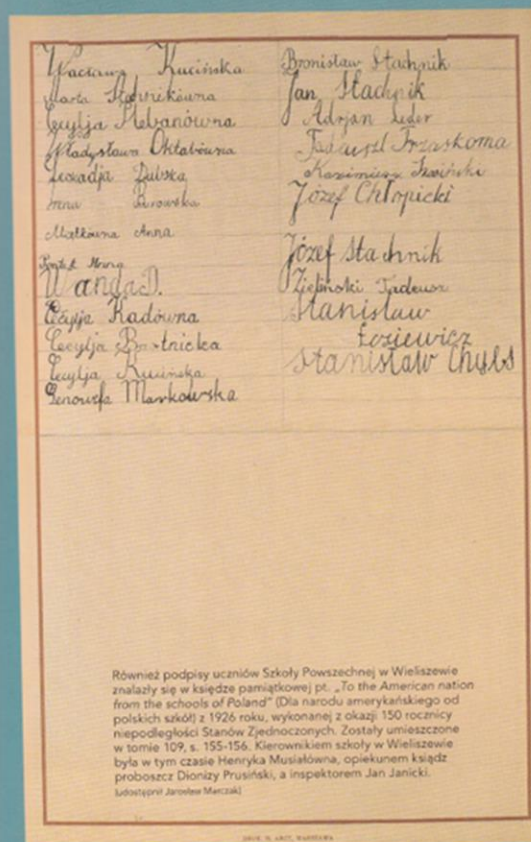
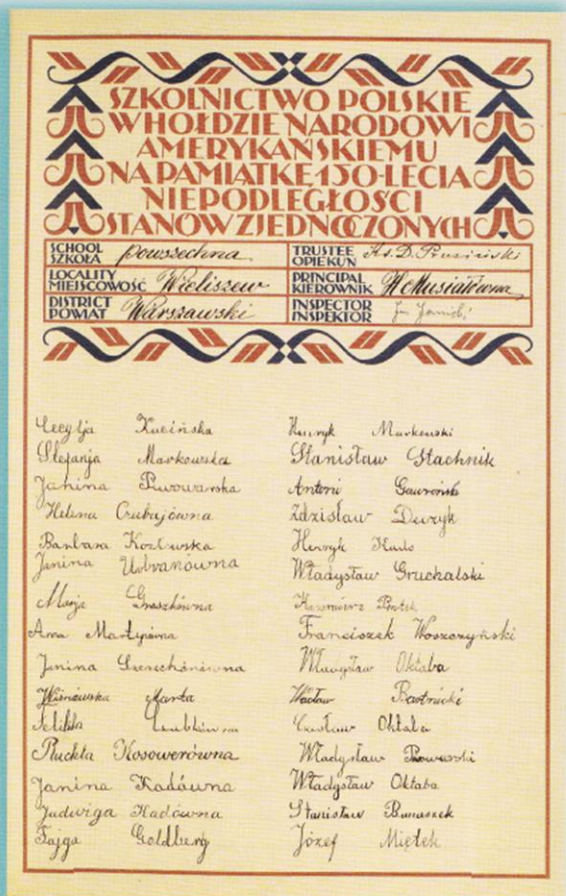
# Tak wyglądała kiedyś klasa



# Przed budynkiem szkoły



# Podpisy uczniów Szkoły Powszechnej w Skrzyszewie w księdze pamiątkowej z 1926 r.



Źródło: *Ocalić od zapomnienia : historia zatrzymana w kadrze i na dokumencie* / Krzysztof Klimaszewski, s. 308, 309

Wracając do Apolonii Dubskiej, córki Cypriana i Marcjanny z Jędraszków, to 5 lutego 1893 roku w kościele w Wieliszewie poślubiła ona 22-letniego Stanisława Tytkowskiego, syna Franciszka i Teresy z Siennickich, urodzonego i mieszkającego w Kałuszynie (akt małżeństwa nr 8 z 1893 roku). Apolonia i Stanisław Tytkowscy mieli między innymi syna Franciszka, który urodził się 1 listopada 1904 roku w Skrzeszewie.

Franciszek Tytkowski około 1928–1929 r. (ich pierwsza córka Stanisława urodziła się w 1930 r.) zawarł małżeństwo z Rozalią Gągolewską.

Rozalia Gągolewska urodziła się 4 września 1909 r. w Kałuszynie. Jej rodzice to Andrzej Gągolewski i Teresa (z domu Krzemińska, żyła w latach 1863–1945).



Rozalia Gągolewska



Franciszek Tytkowski, stoi z żoną Rozalią opartą na jego ramieniu, poniżej nieznaną parą, około 1928/1930 roku.

Rodzina Tytkowskich (Franciszek, Rozalia i ich trzy córki: Stanisława, Marianna (Wiesława) i Hanna) mieszkała do czasów II wojny światowej w Skrzeszewie w okolicach obecnego wiaduktu. W II połowie lat 30. XX w. Franciszek Tytkowski przymusowo przekazał Polskim Kolejom Państwowym część gruntu, gdzie powstała stacja kolejowa na linii Wieliszew – Nasielsk o charakterze kolei drugorzędnej o długości około 25 km., otwarta dla pociągów osobowych i towarowych 25 lutego 1939 r. Tytkowscy utrzymywali się z rolnictwa oraz dodatkowo wynajmowali kwatery nauczycielom pobliskiej

## Dawni mieszkańcy Skrzeszewa

Pani **Rozalia Gągolewska**, ur. 1909 r. w Kałuszynie oraz rodzina państwa **Tytkowkich**, na zdjęciu ok. 1928/1930 r.

**Państwo Tytkowscy** utrzymywali się z rolnictwa, dodatkowo **wynajmowali kwatery nauczycielom pobliskiej szkoły podstawowej**.

Źródło: *Ocalić od zapomnienia : historia zatrzymana w kadrze i na dokumencie / Krzysztof Klimaszewski. Wydano [Wieliszew] : [Gmina Wieliszew], [copyright 2019], s. 291*

## Rodzina Witeska

(udostępniła Sonia Kisza)

Stanisław Witeska urodził się w 1892 roku, był synem Agnieszki i Franciszka (lub Józefa – sprzeczne informacje w rodzinie). Zawarł małżeństwo z Marianną Kowalik, urodzoną także w 1892 roku. Marianna była prawdziwą kobietą biznesu. Miała kilka sklepów spożywczych w Skrzeszewie i okolicznych wsiach. Pracowali na jej zlecenia szwacy. Miała też zlewnię mleka. Mieli dwóch synów: Edwarda, urodził się w 1913 roku oraz Edmunda, urodził się w 1923 roku. Fotografia z końca lat 40.



Łąki skrzeszewskie, sianokosy, ok. 1965 r. Na wozie Stanisław Witeska, siano podaje Alojzy Witeska, wnuczek Stanisława, obecnie emerytowany profesor nauk medycznych.

## Dawni mieszkańcy Skrzeszewa

Rodzina Witeska, na zdjęciu Pan **Stanisław Witeska**, ur. 1892 r. Jego żona **Marianna Kowalik** miała kilka sklepów spożywczych w Skrzeszewie i okolicznych wsiach.

Niżej - łąki skrzeszewskie, sianokosy, na wozie pan Stanisław Witeska , ok. 1965 r.

Źródło: *Ocalić od zapomnienia : historia zatrzymana w kadrze i na dokumencie /* Krzysztof Klimaszewski. Wydano [Wieliszew] : [Gmina Wieliszew], [copyright 2019], s. 295



Skrzeszewiacy, od lewej Jan Goliasz – brat Władysława, Ignacy Kuska, Kazimierz Kuska, Roman Wrzesiński, pod nim z ręką uniesioną Tadeusz Dubski, potem trzeci od prawej Leon Jakubowski i pierwszy od prawej Józef Wrzesiński. Skrzeszew, lata 50.



Józef Wrzesiński pierwszy z lewej. Koniec lat 60.

298

## Dawni mieszkańcy Skrzeszewa (Skrzeszewiacy)

*Jan Goliasz*

*Ignacy Kuska*

*Kazimierz Kuska*

*Roman Wrzesiński*

*Tadeusz Dubski*

*Leon Jakubowski*

*Józef Wrzesiński*

**koniec lat 60.**

Źródło: *Ocalić od zapomnienia : historia zatrzymana w kadrze i na dokumencie* / Krzysztof Klimaszewski. Wydano [Wieliszew] : [Gmina Wieliszew], [copyright 2019], s. 298

Zdjęcia ślubne  
(udostępniła Sylwia Kuska)



Krystyna z domu Dubska ze Skrzyszewa i Ryszard Oktaba z Łajsk, około połowy lat 50.



Zofia z domu Korbuszewska z Rzeszowa i Kazimierz Goliasz ze Skrzyszewa, około 1950 roku.

# Dawni mieszkańcy Skrzyszewa. Zdjęcia ślubne

*Krystyna z domu Dubska*  
ok. połowy lat 50.

oraz

*Kazimierz Goliasz*

ok. 1950 r.

Źródło: *Ocalić od zapomnienia :  
historia zatrzymana w kadrze i na  
dokumencie* / Krzysztof Klimaszewski.  
Wydano [Wieliszew] : [Gmina  
Wieliszew], [copyright 2019], s. 299



## Inni mieszkańcy Skrzyszewa

(udostępniła Sylwia Kuska)



Tadeusz Dubski urodzony w 1926 roku,  
zdjęcie z 1946 roku.



Jan Goliasz urodzony w 1930 roku,  
Gdynia 10 marca 1955 r.



Dzisiejsza ulica Dojazdowa w Skrzyszewie pod koniec lat 50.

# Dawni mieszkańcy Skrzyszewa.

*Tadeusz Dupski, ur. 1926 r.*

zdjęcie z 1946 r.

oraz

*Jan Goliasz, ur. 1930 r.*

zdjęcie z 1955 r.

Niżej: **dzisiejsza ulica Dojazdowa**  
w Skrzyszewie pod koniec lat 50.

Źródło: *Ocalić od zapomnienia : historia zatrzymana w kadrze i na dokumencie /*  
Krzysztof Klimaszewski. Wydano  
[Wieliszew] : [Gmina Wieliszew], [copyright  
2019], s. 300

# Klasa 3c

## rok szkolny 2002/2003

---



# Egzamin gimnazjalny

## 9 maja 2003 r.



# Egzamin gimnazjalny

## 9 maja 2003 r.



## NASI NAUCZYCIELE

PAN LUDWIK RAFALSKI -  
GMINNY DYREKTOR SZKÓŁ

PAN JÓZEF KANOWNIK -  
Z-CIA GMINNEGO DYREKTORA

PANI KRYSZYNA ANTOSIEWICZ  
" HALINA GRONEK  
" ANNA GAZĄZKA  
" STANISŁAWA MIĘTEK  
" CZESKAWA KRUPA - HESS  
" WANDA TWARDO  
" TERESA RZEPKOWSKA  
" DANUTA WŁAZŁO  
" ZOFIA WRÓBEL  
" EUGENIUSZ PODLUCKI  
" GRAZYNA POGOCCA  
" ZOFIA PEKAJSKA  
" DANUTA WRZESIŃSKA

# Grono Pedagogiczne w roku szkolnym 1981/1982

Źródło: Kronika szkolna

# HISTORIA SZKOŁY PODSTAWOWEJ W SKRZESZEWIE



*Pierwszą szkołę w Skrzeszewie pamiętają najstarsi mieszkańcy wsi od roku 1943. Mieściła się ona w prywatnym budynku naprzeciwko dzisiejszego sklepu przy ul. Kościelnej. Po roku przeniesiono szkołę do drewnianego baraku na terenie obecnego placu szkolnego. Była to szkoła o siedmiu oddziałach. Dyrektorem, a wtedy to kierownikiem placówki, był pan Władysław Lubański. W szkole pracowali nauczyciele: pan Pieniążek, pani Ujazdowska, pan Rogulski i pan Kalbarczyk.*

# HISTORIA SZKOŁY PODSTAWOWEJ W SKRZESZEWIE



*W czasie wojny drewniany barak szkoły został zniszczony. Lata 1944-45 to przerwa w nauczaniu. Po wojnie, w latach 1945-48, szkoła mieściła się w starym budynku kolejowym – obecna siedziba policji. Później, w latach 1948-49 szkołę przeniesiono do drewnianego budynku – dziś miejsce wschodniej strony ośrodka zdrowia. W roku 1949 wybudowaną nową szkołę – 40 metrowy, drewniany barak, który był w miejscu dzisiejszego ośrodka zdrowia. Tam to uczyły się dzieci do roku 1956. Była to szkoła pełna o siedmiu oddziałach. W latach 1955-56 wybudowano parter obecnej szkoły. Kierownikiem szkoły w latach 1946-1966 był pan **Franciszek Kalbarczyk**. Wtedy też pracowali nauczyciele: pani Aniołkowska, p. Maj, p. Czerwiec, p. Wojtowicz, p. Obrębska, małżeństwo Stachnik, p. Wojciechowska, p. Miętek Halina, p. Mydłowski Kazimierz.*

# HISTORIA SZKOŁY PODSTAWOWEJ W SKRZESZEWIE



*W latach siedemdziesiątych dobudowano piętro obecnej szkoły oraz piękną salę gimnastyczną. Była to już szkoła o ośmiu oddziałach. Dyrektorem w latach 1966-1975 był pan **Kazimierz Mydłowski**. W szkole pracowali wówczas nauczyciele: p. Paśnik, pani Halina Miętek, p. S. Stachnik, Pani Danuta Wlazło, pani Halina Groniek, pani Wiesława Zgutka, pani Figura, pani Halina Gidlewska, p. Alicja Krześniak, pani Danuta Wrzesińska, pani Teresa Rzepkowska, pani Stanisława Miętek, p. Krystyna Antosiewicz. Budynek szkolny był duży, toteż znalazły w niej miejsca siedziby innych szkół: **Zasadniczej Szkoły Zawodowej Specjalnej oraz Szkoła Przysposobienia Rolniczego.***



# HISTORIA SZKOŁY PODSTAWOWEJ W SKRZESZEWIE



*W roku 1976 dyrektorem szkoły został pan Aleksander Jazdziejewski. Teraz już szkoła stała się centrum oświaty gminy Skrzeszew – Zbiorczą Szkołą Gminną. Pracowali wtedy nauczyciele: p. D. Wrzesińska, p. D. Wlazło, p. W. Twardo, p. A. Gałązka, p. H. Groniek, p. K. Antosiewicz, p. S. Miętek, pan S. Miętek, p. T. Rzepkowska, p. Esfira Paszkiewicz, p. Krupa-Hes, p. J. Cichoń.*

# HISTORIA SZKOŁY PODSTAWOWEJ W SKRZESZEWIE



*W rok później dyrektor to już pan **Ludwik Rafalski** i pan **Józef Kanownik**. Pozostała kadra pozostała bez zmian. W latach osiemdziesiątych funkcję dyrektora szkoły pełnił pan **Alfred Szlubowski**, były to lata **1982-83**. Później władzę tę piastował pan **Stanisław Witek**. Wtedy też w szkole był główny inspektor gminny w osobie pani **M. Kobierskiej**. W latach **1986-1989** dyrektorem naszej placówki był pan **Stanisław Miętek**. Skład Rady Pedagogicznej pozostał bez zmian.*

# HISTORIA SZKOŁY PODSTAWOWEJ W SKRZESZEWIE



*W roku 1999 dyrektorem szkoły została pani Teresa Wieczorek. Funkcję tę pełniła przez okres dziesięciu lat. W szkole pracowali wtedy nauczyciele: p. D. Wlazło, p. M. Szadura, p. A. Więcka, p. W. Twardo, p. A. Gałązka, p. K. Antosiewicz, p. M. Ścibor, p. S. Miętek, pan Miętek, p. E. Piasecka, p. K. Nowak i pani T. Rzepkowska.*

# HISTORIA SZKOŁY PODSTAWOWEJ W SKRZESZEWIE



*Szkoła działa prężnie, pracuje wiele kół zainteresowań, uczniowie biorą udział w konkursach, olimpiadach, zawodach, sportowych zajmując znaczące miejsca i zdobywając wiele nagród, wyróżnień, dyplomów. W roku **1999** dyrektorem szkoły została pani **Jolanta Boniecka**. Jest to okres wielu reform w naszym kraju. W budynku szkoły mieści się też *filia gimnazjum*, uczą się tu dwie klasy pierwsze nowej szkoły.*

---

\* Tekst źródłowy (w całości) - **Historia szkoły Podstawowej w Skrzeszewie** - pochodzi z **Kroniki szkolnej** z roku 1999 (oryginał zachowany w wersji papierowej w zbiorach biblioteki szkolnej).

*Szkoła Podstawowa w Skrzeszewie działa już od około stu lat! Przez tak długi okres czasu, podstawową wiedzę o świecie zdobywało tu ponad trzy tysiące uczniów z ośmiu wsi: Skrzeszewa, Kaluszyna, Olszewnicy Starej, Olszewnicy Nowej, Poddębna, komornicy, Topoliny i Sikor. Grono uczących tu nauczycieli zmieniło się wraz ze zmieniającymi się czasami. W latach trzydziestych i czterdziestych uczyło kilkoro nauczycieli, dziś jest ich o wiele więcej. Wydarzenia historyczne zmuszały do zmienienia lokalizacji tegoż budynku – miejsce, na którym dzisiaj znajduje się szkoła, jest to już jej piąte w przeciągu ostatnich siedemdziesięciu lat. Najkrócej funkcje pełniły baraki przeznaczone na szkołę (1948 – 1949); natomiast najdłużej*

# HISTORIA SZKOŁY PODSTAWOWEJ W SKRZESZEWIE

informacje zebrane  
przez nauczycieli  
historii

(karta 1 z 15)

*budynek, w którym się znajdujemy – bo pełni tę funkcję już czterdzieści pięć lat.*

*1947 – data ta, jest to pierwsza wzmianka o szkole w Skrzeszewie, jaką pamiętają jego najstarsi mieszkańcy. Wtedy to, w związku z komasacją (przydzielaniem gospodarstw), rozebrana zostaje drewniana szkoła, znajdująca się na dzisiejszej ulicy Kościelnej 59. Kierownikiem tejże szkoły był matematyk – Władysław Lubański. Okolica, w jakiej znajdowała się, zwana była „Strugą”, a swoistym placem zabaw dla ówczesnych uczniów była łąka naprzeciwko szkoły, zwana „Samica”. Zaraz po rozebraniu tej szkoły, nauczanie – przez kilka miesięcy – odbywało się w prywatnym budynku pana Piotrowskiego – dzisiaj ulica Kościelna 57.*

# HISTORIA SZKOŁY PODSTAWOWEJ W SKRZESZEWIE

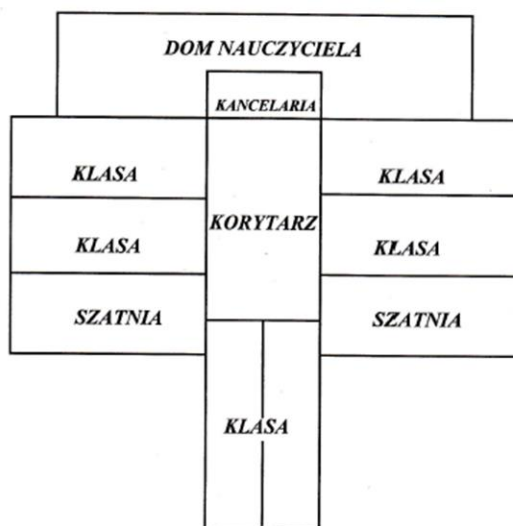
informacje zebrane  
przez nauczycieli  
historii  
(karta 2 z 15)

*W tym samym roku, we wrześniu zostaje oddana do użytku drewniana szkoła, zlokalizowana na terenie dzisiejszego placu szkolnego. Powszechnie było w użyciu określenie, iż szkoła ta jest zbudowana na planie samolotu. Była to szkoła duża i przestronna, z wielkim korytarzem o wymiarach około osiem na dwanaście metrów, z sześcioma salami lekcyjnymi, dwiema szatniami, kancelarią oraz domem nauczyciela, w którym mieszkał m.in. kierownik szkoły, którym nadal był pan Władysław Lubański. Oprócz niego uczyło tu jeszcze sześcioro nauczycieli – p. Pieniążek, p. Ujazdowska, p. Rogulski – nauczyciel śpiewu, p. Kalbarczyk – nauczyciel matematyki i biologii, p. Zielińska i p. Wiśniewska. Nauczali oni w sześciu klasach (klasy VI i VII*

# HISTORIA SZKOŁY PODSTAWOWEJ W SKRZESZEWIE

informacje zebrane  
przez nauczycieli  
historii  
(karta 3 z 15)

*były łączone w jeden oddział). W każdej z nich było około czterdziestu uczniów! Po ukończeniu podstawówki, dla mężczyzn odbywały się jednoroczne kursy rolnicze.*



UKŁAD POMIESZCZEŃ W SZKOLE

# HISTORIA SZKOŁY PODSTAWOWEJ W SKRZESZEWIE

informacje zebrane  
przez nauczycieli  
historii

(karta 4 z 15)



*Szkoła ta została rozebrana przez Niemców podczas okupacji w 1944r. Podczas okupacji zmarł kierownik szkoły, p. Lubański.*

*1945 –po II wojnie światowej szkoła znajduje się w przedwojennej stacji kolejowej (dzisiejszy Komisariat Policji). Przez pierwsze pół roku kierownikiem szkoły był pan, którego nazwisko uleciało z pamięci jego uczniów. Później kierownikiem został p. Franciszek Kalbarczyk, który zajmował się lokalizacją nowej szkoły. Był osobą bardzo zaangażowaną w oświatę w Skrzeszewie. Oprócz szkoły, w budynku tym zamieszkało kilka rodzin, które powróciły po*

# HISTORIA SZKOŁY PODSTAWOWEJ W SKRZESZEWIE

informacje zebrane  
przez nauczycieli  
historii  
(karta 5 z 15)

*wojnie do Skrzyszewa. Zajęcia odbywały się tam  
zaledwie niecałe dwa lata.*

*1947 – szkoła znajduje się w specjalnie  
sprowadzonych, poniemieckich barakach,  
których część znajduje się do dzisiaj na posesji p.  
Romana Barańskiego, przy ulicy*

# HISTORIA SZKOŁY PODSTAWOWEJ W SKRZESZEWIE

informacje zebrane  
przez nauczycieli  
historii

(karta 6 z 15)

*Nowodworskiej 53. Ich wysokość nie przekraczała dwóch metrów. Ich budowę zlecił kierownik szkoły – p. Kalbarczyk*

*1949 – zostają wybudowane nowe baraki, na terenie wschodniej części dzisiejszego Ośrodka Zdrowia. Były one w lepszym stanie niż te poprzednie. Kierownikiem szkoły nadal jest p. Kalbarczyk. Klasy są wyjątkowo małe, liczba uczniów waha się od trzech do piętnastu. Po zlikwidowaniu szkoły w 1957 roku, zostaje tu umieszczony Ośrodek Zdrowia.*

*1956 – z datków okolicznych mieszkańców oraz dotacji Wydziału Oświaty, powstaje parter*

# HISTORIA SZKOŁY PODSTAWOWEJ W SKRZESZEWIE

informacje zebrane  
przez nauczycieli  
historii

(karta 7 z 15)

*dzisiejszej szkoły. W budowie brali udział wszyscy chętni, a takich nie brakowało. Inicjatywa budowy szkoły wyszła ponownie od p. Kalbarczyka. On sam sprowadzał materiały budowlane z Modlina. Zimą piece kaflowe ogrzewały pomieszczenia. Szkoła została postawiona na terenach wilgotnych i zaczęła pękać. Dziś jest to już dosyć spora w ścianie, na samym środku szkoły. Kierownikiem szkoły był nadal p. Franciszek Kalbarczyk. W skład grona pedagogicznego wchodził: p. Aniołowska, p. Maj, p. Czerwiec, p. Wojtowicz, p. Obrębska, pp. Stachnik, p. Wojciechowska, p. Halina Mietek, p. Kazimierz Mydlowski.*

# HISTORIA SZKOŁY PODSTAWOWEJ W SKRZESZEWIE

informacje zebrane  
przez nauczycieli  
historii  
(karta 8 z 15)

1965 – przy Szkole Podstawowej powstaje  
Przedszkole

1963 –1975 – kierownikiem szkoły był p.  
Kazimierz Mydłowski. W latach tych istniała  
tu oprócz Szkoły Podstawowej Zasadnicza  
Specjalna Szkoła Zawodowa oraz Szkoła  
Przysposobienia Rolniczego. Pan Mydłowski do  
ówczesnej szkoły dobudował piętro oraz salę  
gimnastyczną, jaką na tamte czasy mogło  
poszczycić się niewiele szkół. Nauczali wtedy –  
panie: Paśnik, Mietek, Stachnik, Wlazło,  
Gronek, Wijatyk, Gidlewska, Krześniak,  
Wrzesińska, Figura, Rzepkowska,  
Antosiewicz, Senkowska, Czubaj oraz panowie:

# HISTORIA SZKOŁY PODSTAWOWEJ W SKRZESZEWIE

informacje zebrane  
przez nauczycieli  
historii

(karta 9 z 15)

*Mietek, Stachnik i Tomaszewski. W latach tych, jak i później, lekcje religii odbywały się w specjalnych salach katechetycznych, znajdujących się poza szkołą.*

*1975 – 1976 – następuje zmiana na stanowisku dyrektora, zostaje nim, lecz na krótko p. Aleksander Jażdżejewski. Zmieniło się również grono pedagogiczne, nauczano wtedy mniej nauczycieli, a byli to – panie: Wlazło, Wrzesińska, Twardo, Gałązka, Gronek, Antosiewicz, Mietek, Krupa, Rzepkowska, Paszkiewicz oraz panowie: Cichoń i Mietek*

*1976 – 1980 – funkcje dyrektora pełnią panowie Ludwik Rafalski oraz Józef Kanownik*

# HISTORIA SZKOŁY PODSTAWOWEJ W SKRZESZEWIE

informacje zebrane  
przez nauczycieli  
historii

(karta 10 z 15)

*Skład grona pedagogicznego nie zmienił się.*

*1981 – 1983 – kolejna zmiana na stanowisku*

*dyrektora, zostaje nim p. Alfred Szlubowski*

*1983 – 1984 – dyrektorem szkoły zostaje*

*p. Stanisław Witek*

*1984 – 1988 – kolejnym dyrektorem szkoły*

*zostaje p. Stanisław Miętek*

*1988 – 1999 przez kolejne dziesięć lat funkcje*

*dyrektora pełni pierwsza kobieta na tym*

*stanowisku, p. Teresa Wieczorek. W czasie tych*

*dziesięciu lat nauczają - panie: Danuta Wlazło,*

*Małgorzata Szadura, Wanda Twardo, Anna*

# HISTORIA SZKOŁY PODSTAWOWEJ W SKRZESZEWIE

informacje zebrane  
przez nauczycieli  
historii

(karta 11 z 15)

*Gałązka, Agnieszka Wiecka, Małgorzata Ścibior, Krystyna Antosienicz, Elżbieta Piasecka, Katarzyna Nowak, Teresa Rzepkowska, Stanisława Miętek i Stanisław Miętek*

*1999 – wraz z reformą oświaty zmienia się dyrektor oraz system nauczania. Dyrektorem szkoły zostaje p. Jolanta Boniecka. W Debem powstaje Gminne Gimnazjum a w Skrzyszewie zostaje ulokowana filia. W roku szkolnym 2000/2001 do sześciu klas szkoły podstawowej uczęszcza 248 uczniów, a do czterech klas gimnazjum - 87. Do szkoły podstawowej uczęszczają uczniowie z tych samych miejscowości od ponad siedemdziesięciu lat,*

# HISTORIA SZKOŁY PODSTAWOWEJ W SKRZESZEWIE

informacje zebrane  
przez nauczycieli  
historii  
(karta 12 z 15)



*natomiast do gimnazjum uczęszczają uczniowie ze Skrzyszewa, Janówka, Olszewnicy Starej, Olszewnicy Nowej, Góry, Krubina, Katuszyna, Poddębia oraz Topoliny. W Szkole Podstawowej uczą: panie - Stanisława Mietek, Wanda Twardo, Małgorzata Ścibior, Anna Gałązka, Danuta Wlazło, Wiesława Żelazek. W Szkole podstawowej i Gimnazjum uczą: panie – Jolanta Boniecka, Agnieszka Więcka, Małgorzata Szadura, Marżena Ignatowska oraz panowie – Stanisław Mietek, ks. Zbigniew Płochocki. Natomiast tylko w Gimnazjum uczą: panie – Lucyna Malinowska, Katarzyna Nowak, Teresa Rzepkowska, panowie – Marek Chyczewski, Paweł Marciniak.*

# HISTORIA SZKOŁY PODSTAWOWEJ W SKRZESZEWIE

informacje zebrane  
przez nauczycieli  
historii  
(karta 13 z 15)

*Uczniowie podstawówki mają tradycje organizowania akademii poświęconych rocznicom wydarzeń w Polsce (11 listopada, 3 maja) lub z okazji świąt (Jasełka Bożonarodzeniowe, Wielkanoc) lub dni okolicznościowych (Dzień Edukacji Narodowej, Dzień Wiosny, Dzień Matki, Dzień Sportu).*

# HISTORIA SZKOŁY PODSTAWOWEJ W SKRZESZEWIE

informacje zebrane  
przez nauczycieli  
historii

(karta 14 z 15)

*Najdłużej pracującym nauczycielem w naszej szkole jest pani Teresa Rzepkowska.*

# HISTORIA SZKOŁY PODSTAWOWEJ W SKRZESZEWIE

informacje zebrane  
przez nauczycieli  
historii

(karta 15 z 15)

*Dyrektorzy Szkoły Podstawowej w  
Skrzeszewie:*

*1937 – 1940 Władysław Lubański*

*1945 – 1963 Franciszek Kalbarczyk*

*1963 – 1975 Kazimierz Mydłowski*

*1975 – 1976 Aleksander Jażdżejewski*

*1976 – 1980 Ludwik Rafalski*

*1981 – 1983 Alfred Szlubowski*

*1983 – 1984 Stanisław Witek*

*1984 – 1988 Stanisław Miętek*

*1988 – 1999 Teresa Wieczorek*

*1999 – 2006 Jolanta Boniecka*

*2006 – 2016 Małgorzata Ścibior*

*2016 i nadal Natalia Guzowska*

HISTORIA  
SZKOŁY  
PODSTAWOWEJ  
W SKRZESZEWIE

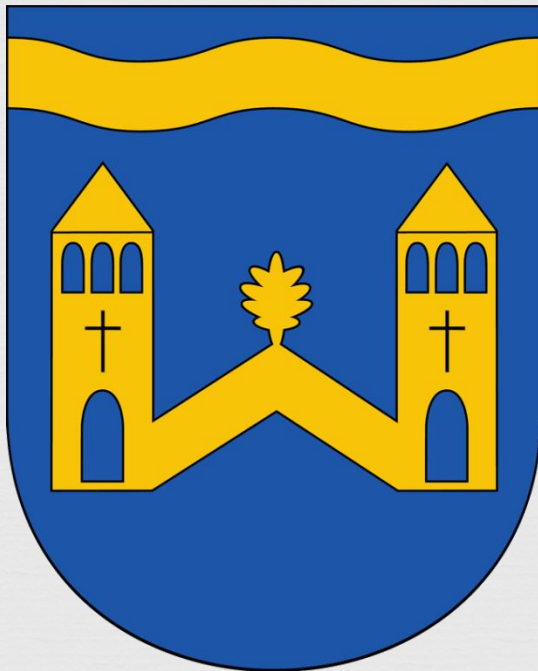
informacje zebrane  
przez nauczycieli  
historii

(karta 16)

# Herb i barwy Gminy Wieliszew



Herb Gminy Wieliszew

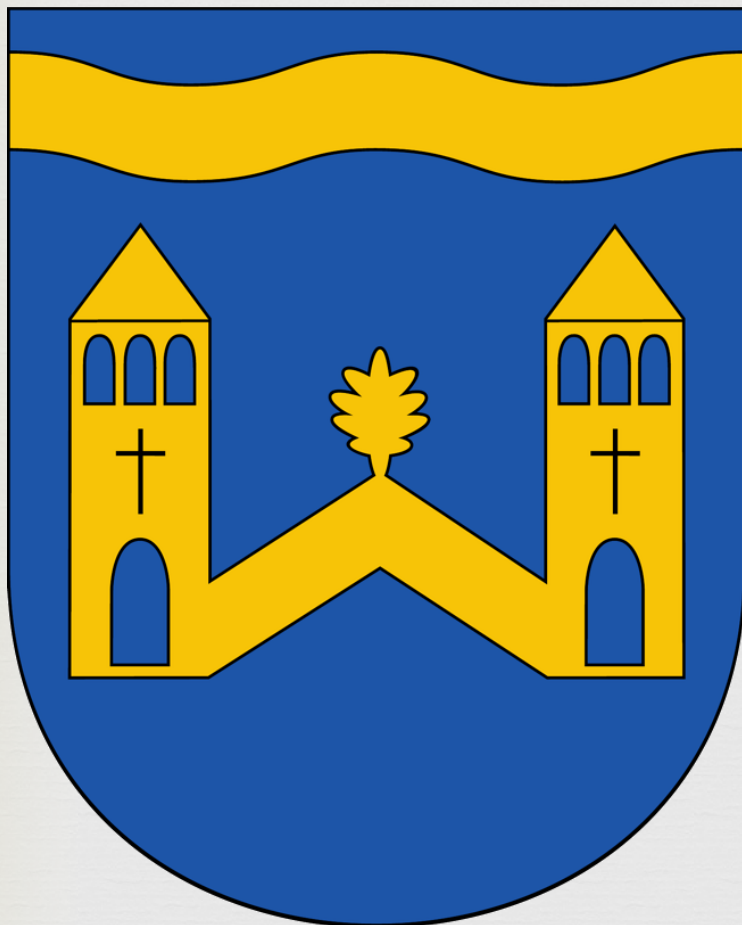


Barwy Gminy Wieliszew



# Herb Gminy Wieliszew

## Symbolika



**Złota rzeka** w górnej części herbu symbolizuje naturalne zasoby wodne na czele z rzeką Narew – naturalną północną granicą Gminy. **Wieże kościelne** odwołują się do kościelnej historii tych terenów i przedstawiają najstarsze ośrodki kościelne na tym terenie: nieistniejącą już dziś parafię i kościół w Okuninie (której powstanie datuje się na XI w.) oraz parafię i kościół w Wieliszewie (ufundowaną w roku 1387). Obecnie zaś symbolizować mogą kościoły parafialne położone w dwóch krańcach gminy: zachodnim – w Janówku Pierwszym i wschodnim – w Wieliszewie. **Połączenie wież krokwią** symbolizuje jedność i zintegrowanie mieszkańców a także terytorialną przestrzeń, na której obecnie rozciąga się gmina. **Całość tworzy literę W**, czyli pierwszą literę nazwy gminy. **Liść dębu** symbolizuje zasoby przyrodnicze gminy, stanowi również nawiązanie do poprzedniej wersji herbu gminy, przedstawiającej drzewo dębu, licznie występujące na tych terenach.

# Barwy Gminy Wieliszew



Barwami Gminy Wieliszew są kolory: **ciemnobłękitny i złoty**, ułożone na przemian w trzech poziomych, równoległych pasach o tej samej szerokości, z których górny pas, zajmujący jedną trzecią szerokości jest ciemnobłękitny, poniżej środkowy pas złoty, zajmujący jedną trzecią szerokości oraz dolny pas ciemnobłękitny, również zajmujący jedną trzecią szerokości.

# Skrzeszew i okolice (gmina Wieliszew)

## Skrzeszew (gmina Wieliszew)



312



313



314



315

- 312 Dawna stacja kolejowa Skrzeszew
- 313 Dworzec kolejowy z 1939 r.
- 314 Rozebrana w 2011 r. zagroda biedniacka
- 315 Zimowy krajobraz w Skrzeszewie



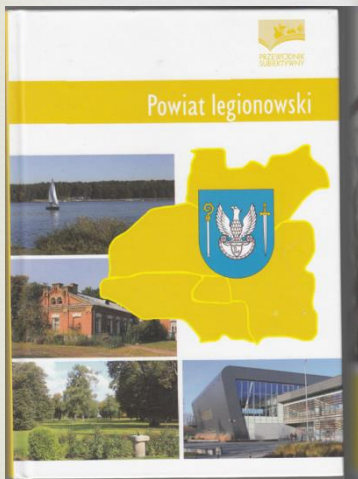


# Skrzeszew i okolice (gmina Wieliszew)



316 Przydrożny krzyż z 1922 r. upamiętniający I wojnę światową i wojnę 1920 r.

317 Krzyż postawiony w 1922 r. przez Jana Kuskę na pamiątkę odzyskania niepodległości



# Skrzeszew i okolice (gmina Wieliszew)

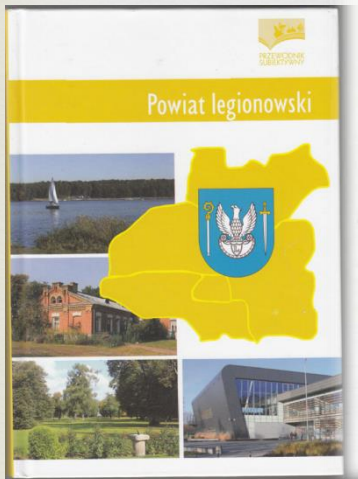


318 Dawną linią kolejową prowadzi dziś ścieżka rowerowa  
319 Rowerzyści na trasie rowerowej w Skrzeszewie

nego mostu kolejowego na Narwi jest ułożony odcinek rurociągu naftowego „Przyjaźń”.  
Przez Skrzeszew biegnie rowerowa trasa pułtuska, blisko stąd do niebieskiego szlaku

pieszego. W pobliżu możemy się też wybrać do pozostałości parku dworskiego majątku Poniatów lub w kierunku Narwi i pobliskiego jeziora Klucz.

Dawną linią kolejową  
biegnie dziś ścieżka  
rowerowa „trasa pułtuska”,  
prowadząca przez  
Skrzeszew

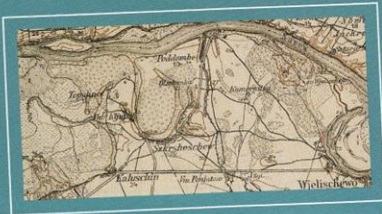




## Przydrożny krzyż z 1922 roku

Znajduje się w Skrzyszewie przy zbiegu ulic: Nowodworskiej i Szkolnej (przy Szkole Podstawowej im. Kornela Makuszyńskiego w Skrzyszewie)

## Skrzeszew



Skrzeszew (Skrsheschew) na mapie z 1915 r.  
(H32\_Warschau-Nord\_1915)

Skrzeszew – pierwotna nazwa w 1155 r. *Scriseua*, 1254 r. *Scrisewo*, 1465 r. *Skrzyszewo*, a w 1491 r. *Skrzischewo*. Po raz pierwszy Skrzyszew z jeziorem (*Scriseua cum lacu*) wymieniany jest już w bulli protekcyjnej papieża Hadriana IV z 1155 r., która została wystawiona na prośbę przeora Gwidona z klasztoru kanoników regularnych w Czerwińsku. Zgodnie z tym aktem państwo przyjęło pod opiekę Stolicy Apostolskiej klasztor Najświętszej Marii Panny w Czerwińsku i jego dobra wyliczone w tym dokumencie. Jezioro występujące przy Skrzyszewie identyfikowane jest jako starorzecze Narwi. Następnie w 1254 r. Opizo, legat papieski potwierdził, że Skrzyszew (*Scrisewo*) wraz z jeziorem i bobrami należy do opactwa w Czerwińsku. Bobry były chronione i płacono od nich opłaty zwane bobrowym.

275

## Historia nazwy miejscowości *Skrzeszew*

Pierwotna nazwa w 1155 r. *Scriseva*, 1254 r. *Scrissewo*, 1465 r. *Skrzyszewo*, a w 1491 r. *Skrzischewo*. Po raz pierwszy Skrzyszew z jeziorem (*Scriseua cum lacu*) wymieniany jest już w bulli protekcyjnej papieża Hadriana IV z 1155 r. [...] Jezioro występujące przy Skrzyszewie identyfikowane jest jako starorzecze Narwi.

# Regionalia (dokumenty dotyczące regionu) w zasobach biblioteki szkolnej



Krzysztof Klimaszewski

Ocalić  
od zapomnienia  
Historia zatrzymana w kadrze  
i na dokumencie

GMINA  
WIELISZEW



„Europejski Fundusz Rolny na rzecz Rozwoju Obszarów Wiejskich: Europa inwestująca w obszary wiejskie”. Instytucja Zarządzająca PROW 2014–2020 – Minister Rolnictwa i Rozwoju Wsi. Publikacja opracowana przez: Krzysztofa Klimaszewskiego, współfinansowana ze środków Unii Europejskiej w ramach działania „Wspieranie dla rozwoju lokalnego w ramach inicjatywy LEADER” PROW 2014–2020.



Powiat legionowski



PRZEWODNIK  
SUBIEKTYWNY



GMINA  
WIELISZEW



Krzysztof Klimaszewski

Kościół w Wieliszewie  
Historia parafii



# Dziękuję za uwagę!



Przygotowała:

*Marzena Czerniewicz*

*Nauczyciel bibliotekarz*